

UTILISATION DE LA TONDEUSE SANS PEIGNE-GUIDE

- La tondeuse peut également servir à peaufiner et à tailler le pourtour de la barbe.
- Pour retirer le peigne-guide, placez deux doigts de chaque côté de la molette et tirez doucement.
- Tirez le peigne-guide vers le haut afin de l'enlever de la tondeuse.

INSTALLATION DU PEIGNE-GUIDE SUR LA TONDEUSE

- Glissez la tête de la tondeuse sous la languette arrière du peigne-guide.
- Le peigne-guide doit reposer sur la tête de la tondeuse.
- Verrouillez le peigne-guide en pressant doucement la molette contre l'appareil.

CONSEILS PRATIQUES CONCERNANT LA TONDEUSE À BARBE AJUSTABLE

- Utilisez-la sur des poils propres et secs.
- Si possible, quand vous l'utilisez la première fois, laissez votre barbe pousser quelques jours afin de pouvoir la tondre au niveau désiré.
- Réglez la longueur de tonte au besoin.
- Il est toujours préférable d'amorcer la tonte à

CONSIGNES DE SÉCURITÉ

L'utilisation d'un appareil électrique, surtout en présence d'enfants, demande que l'on prenne certaines précautions élémentaires dont les suivantes :

LIRE TOUTES LES DIRECTIVES AVANT L'UTILISATION GARDER LOIN DE L'EAU

DANGER — Tout appareil est sous tension, même quand il est éteint. Pour réduire le risque de mort ou de blessure par choc électrique:

- Le déconnecter avant de le nettoyer.
- Ne pas le placer ni le ranger là où il peut être tiré ou tomber dans une baignoire ou un évier.
- Ne pas l'utiliser dans la baignoire ni dans la douche.
- Ne pas le placer ni l'échapper dans l'eau ou un liquide.
- Ne pas saisir un appareil qui est tombé dans l'eau. Le débrancher immédiatement.
- Toujours débrancher l'appareil de la prise de courant après l'avoir utilisé.
- Ne jamais utiliser l'unité si les spécifications sont hors limite.

NE LE SAISISSEZ PAS DANS L'EAU AVERTISSEMENT

réduire le risque de brûlure, de choc électrique, d'incendie ou de blessure :

- Ne jamais laisser un appareil branché sans surveillance. Ne pas tirer, tordre ou enrouler le fil autour de l'appareil.
- L'appareil ne doit pas être utilisé par, sur ou près d'enfants ou de personnes souffrant de certaines infirmités.

une plus grande longueur puis de nouveau plus courte.

- Tenez la tondeuse à barbe ajustable contre les poils, les dents du peigne guide pointant vers le haut et à plat contre le visage.
- Déplacez la tondeuse vers le haut à travers les poils, un petit peu à la fois, contre le sens de la pousse. La tête flottante de découpage suivra la forme du visage, assurant une tonte précise et confortable.
- La tondeuse à barbe ajustable est plus efficace quand elle tond les poils à son propre régime – ne la forcez jamais à travers les poils. Il pourra y avoir une petite résistance dans la tonte sur le cou où les poils sont plus épais et poussent dans des directions différentes. Cela est tout-à-fait normal.
- Tout comme le rasage, prenez plus de temps à tondre sur le cou car les poils poussent dans plusieurs directions.
- N'éteignez jamais la tondeuse alors qu'elle se trouve dans les poils.

- Soufflez légèrement pour dégager les poils sous les lames.
- Vous pouvez rincer les lames sous le robinet.
- Assurez-vous que les lames de la tondeuse sont sèches avant de les fixer de nouveau au corps de la tondeuse.
- Après le nettoyage, mettez l'appareil en marche et huilez les lames en appliquant quelques gouttes de l'huile lubrifiante fournie. N'utilisez que l'huile lubrifiante fournie avec

- Ne jamais utiliser la tondeuse à barbe ajustable sur une surface lisse, brillante ou réfléchissante.
- Ne jamais utiliser la tondeuse à barbe ajustable sur une surface rugueuse, irrégulière ou qui pourrait égratigner la peau.

3. Ne l'utiliser que tel que prévu. Ne pas utiliser d'accessoires non recommandés par le fabricant.

Ne pas utiliser de rallonge avec l'appareil.

4. Ne jamais l'utiliser si le cordon ou la fiche est endommagée, s'il ne fonctionne pas bien, s'il a été échappé, endommagé ou échappé dans l'eau. Le présenter à un service après-vente où il sera inspecté et réparé.

5. Protéger le cordon des surfaces chaudes.

6. Ne jamais échapper ni insérer un objet dans une ouverture.

7. Ne pas déposer l'appareil sur une surface alors qu'il est en marche.

8. Ne pas l'utiliser avec un peigne endommagé ou si des dents sont cassées car on risque de se blesser. Avant de l'utiliser, s'assurer que les lames sont bien alignées. Voir « Entretien de la tondeuse ».

9. Ne pas l'utiliser à l'extérieur ni là où l'on utilise des aérosols ou administre de l'oxygène.

10. Ne jamais utiliser l'appareil si les événements obstrués ou sur une surface souple comme un lit ou un divan où les événements pourraient devenir obstrués. Garder les événements libres de charpies, cheveux, etc.

11. Brancher le cordon à l'appareil puis à la prise. Pour le débrancher, éteindre l'appareil puis sortir la fiche de la prise de courant.

12. Éviter de toucher la peau avec les lames en marche.

13. Ne pas court-circuiter (fil électrique). S'assurer que la fiche est branchée dans l'unité avant de brancher l'adaptateur dans la prise de courant.

14. Ce transformateur doit être correctement orienté pour le montage selon la verticale ou sur le sol.

15. S'assurer que la tension de secteur convient avant de brancher l'unité.

16. Pour le branchement à un secteur autre que nord-américain, utilisez une fiche adaptatrice convenant à la prise de courant.

17. NMB-3(B)

l'appareil, car elle est spécialement formulée pour les tondeuses à haute vitesse. Elle ne s'évapore pas et ne ralentit pas les lames.

NETTOYAGE ET ENTRETIEN

• Pour maintenir une performance optimale, nettoyez l'appareil après chaque utilisation :

• Retirez le peigne-guide après utilisation. Rincez le peigne-guide à l'eau courante, et séchez-le bien avant de le ranger ou de l'utiliser.

• Utilisez la brosse de nettoyage fournie pour enlever les poils et les débris.

N'utilisez jamais d'objet tranchant pour nettoyer la lame de la tondeuse.

• Les lames peuvent être enlevées pour faciliter le nettoyage.

• Pour retirer les lames, tenez la poignée de la tondeuse d'une main, placez votre pouce sous les lames et poussez-les en les éloignant de la poignée.

• Pour réinstaller les lames, assurez-vous de bien enfoncer la base de la lame dans le manche jusqu'à ce que vous entendiez un clic.

- Ne jamais utiliser la tondeuse à barbe ajustable sur une surface lisse, brillante ou réfléchissante.
- Ne jamais utiliser la tondeuse à barbe ajustable sur une surface rugueuse, irrégulière ou qui pourrait égratigner la peau.

3. Ne l'utiliser que tel que prévu. Ne pas utiliser d'accessoires non recommandés par le fabricant.

Avertissement : Les changements ou modifications apportés à cet appareil qui ne sont pas expressément approuvés par le tiers responsable de la conformité peuvent annuler l'autorité de l'utilisateur à utiliser l'équipement.

CONSERVEZ CES DIRECTIVES MANUEL D'UTILISATION

MODE D'EMPLOI DE L'ADAPTATEUR LIRE CES INSTRUCTIONS ATTENTIVEMENT AVANT D'UTILISER L'ALIMENTATION DE CLASSE 2.

Tension nominale d'entrée : 100-240 V CA, 50/60 Hz, 0,2 A

Puissance nominale : 5 V CC, 1 000 mA

UTILISATION

- N'utiliser l'appareil que dans un endroit sec. Ne pas exposer à la pluie.
- Débrancher l'adaptateur quand il n'est pas utilisé.
- Ne jamais utiliser l'adaptateur à une tension autre que celle spécifiée.
- L'adaptateur peut devenir chaud en cours d'utilisation.

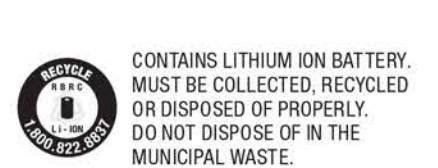
MISE EN GARDE

- Risque de choc électrique. N'utiliser qu'en lieu sec et ne pas exposer aux liquides, à la vapeur ou à la pluie.
- Ne pas inverser la polarité (du fil d'alimentation).
- Ne pas utiliser l'adaptateur si son fil ou son

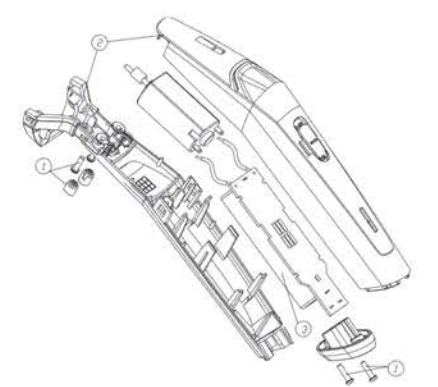
RETRAIT DE LA PILE

1. À l'aide d'un tournevis cruciforme, retirer les vis à l'arrière de la tondeuse.

2. Retirer le boîtier supérieur et enlever la pile Apporter la batterie au centre de collecte le plus proche pour une élimination appropriée. NE PAS la jeter avec les ordures ménagères courantes.



CONTAINS LITHIUM ION BATTERY. MUST BE COLLECTED, RECYCLED OR DISPOSED OF PROPERLY. DO NOT DISPOSE OF IN THE MUNICIPAL WASTE.



boîtier est endommagé.

4. Toujours débrancher l'appareil avant de le nettoyer et quand il n'est pas utilisé.

5. Cet adaptateur doit être correctement orienté à la verticale ou posé au sol.

6. S'assurer que la prise de courant est de la tension appropriée avant de le brancher.

La tondeuse à barbe Barber Shop Pro par Conair offre des réglages de longueur ultra-précis, allant de 1 mm à 12 mm, ce qui est parfait pour l'entretien quotidien de la barbe. Le peigne-guide protecteur aide à assurer une coupe uniforme. Sans le peigne-guide, la tondeuse permet de tailler le pourtour de la barbe avec précision et de très près. Prenez les commandes.

La tondeuse à barbe Barber Shop Pro par Conair offre des réglages de longueur ultra-précis, allant de 1 mm à 12 mm, ce qui est parfait pour l'entretien quotidien de la barbe. Le peigne-guide protecteur aide à assurer une coupe uniforme. Sans le peigne-guide, la tondeuse permet de tailler le pourtour de la barbe avec précision et de très près. Prenez les commandes.

CARACTÉRISTIQUES

- Utilisation avec ou sans fil pour une puissance qui dure et plus de flexibilité
- Lames de précision affûtées en acier inoxydable pour une coupe en douceur
- Peigne-guide amovible et doux pour la peau qui soulève et taille les poils pour un résultat uniforme
- 23 longueurs de coupe pour tous les types de barbes
- Réglable de 1 à 12 mm, par incréments de 0,5 mm

GARANTIE LIMITÉE DE TROIS ANS

Conair, à sa discrétion, réparera ou remplacera sans frais un appareil si, au cours des 36 mois suivant la date de l'achat, il affiche un vice de matière ou de fabrication.

Pour obtenir un service au titre de la garantie, renvoyer le produit défectueux au service après-vente le plus près, indiqué ci-dessous, accompagné du bon de caisse et de 7,50 \$ pour les frais de poste et administratifs. En l'absence du bon de caisse, la période de garantie sera de 36 mois à compter de la date de fabrication.

TOUTE GARANTIE IMPLICITE, OBLIGATION OU RESPONSABILITÉ, Y COMPRIS MAIS SANS Y ÊTRE LIMITÉ, LA GARANTIE IMPLICITE DE BONNE VENTE ET D'APTITUDE À ACCOMPLIR UNE TÂCHE PARTICULIÈRE, SERA LIMITÉE À LA DURÉE DE 24 MOIS DE CETTE GARANTIE LIMITÉE ÉCRITE.

EN AUCUN CAS PEUT-ON TENIR CONAIR RESPONSABLE DE QUELQUE DOMMAGE SPÉCIAL, INDIRECT OU FORTUIT QUE CE SOIT POUR LE BRIS DE CETTE GARANTIE OU DE TOUTE AUTRE GARANTIE, EXPRESSE OU IMPLICITE QUE CE SOIT.

Cette garantie vous accorde des droits particuliers et peut vous accorder d'autres droits qui varient d'une province à l'autre.

SERVICE APRÈS-VENTE :
CONAIR CONSUMER PRODUCTS ULC
100 Conair Parkway
Woodbridge Ontario, L4H 0L2
©2019 CONAIR CONSUMER PRODUCTS ULC
Pour en savoir plus sur les produits Conair, composez le : 1-855-926-6247
Visitez notre site Web : www.conaircanada.ca
Courriel du centre d'appels à la clientèle : Consumer_Canada@Conair.com
19CN035067

IB-16682

- Le peigne-guide se verrouille automatiquement en place pour éviter tout glissement
- Jusqu'à 3 heures d'utilisation sans fil avec une charge de 3 heures seulement
- Câble USB pour recharger la tondeuse avec tout adaptateur afin de faciliter les déplacements

MODE D'EMPLOI

ENTRETIEN DE VOTRE RASOIR EFFILEUR IMPORTANT : CHARGE

PREMIÈRE UTILISATION

- Votre tondeuse à barbe Conair for Men est équipée de piles lithium ion.
- Avant la première utilisation, l'appareil doit être chargé sans interruption pendant 3 heures. Ce chargement complet initial assure la puissance optimale de l'appareil pour une coupe uniforme et rapide à chaque utilisation. La capacité maximale des piles sera atteinte qu'après trois cycles de charge et de décharge.
- Une charge complète de 3 heures procure une utilisation sans fil d'environ 3 heures.
- Assurez-vous que l'appareil est éteint.

UTILISATION SANS FIL

- Insérer l'adaptateur dans la base de l'appareil avec le câble USB. Branchez-le sur une prise de courant appropriée et mettez-le en marche. L'indicateur de charge devient vert lorsque la charge de l'appareil est terminée.



SERVICE APRÈS-VENTE :
CONAIR CONSUMER PRODUCTS ULC
100 Conair Parkway
Woodbridge Ontario, L4H 0L2
©2019 CONAIR CONSUMER PRODUCTS ULC
Pour en savoir plus sur les produits Conair, composez le : 1-855-926-6247
Visitez notre site Web : www.conaircanada.ca
Courriel du centre d'appels à la clientèle : Consumer_Canada@Conair.com
19CN035067

IB-16682

PRÉPARATION À L'UTILISATION

- Inspectez toujours l'appareil avant de l'utiliser pour déceler tout signe visible de dommages. N'utilisez pas l'appareil s'il est endommagé.
- Assurez-vous que les lames sont exemptes de cheveux et de débris, et qu'elles sont huilées correctement (consultez les directives de huilage pour en savoir plus).
- Assurez-vous que l'appareil est suffisamment chargé.
- Utilisez l'appareil sur des poils propres et secs qui ont été peignés jusqu'à ce qu'ils soient démêlés.

UTILISATION DE LA MOLETTE DE RÉGLAGE DE LA LONGUEUR

La molette de réglage de la longueur vous permet de régler le peigne-guide pour modifier la longueur de coupe de votre tondeuse. Vous devrez expérimenter pour trouver la longueur souhaitée, mais à titre indicatif, le réglage de 1 mm vous donnera une barbe très courte, et celui de 12 mm une barbe plus dense et longue.

- Sélectionnez une longueur de coupe (de 1 à 12 mm) à l'aide de la molette à l'avant de la tondeuse. Tournez la molette dans le sens horaire pour augmenter la longueur de coupe. Tournez dans le sens contraire pour réduire la longueur de coupe.
- Une fois que vous avez choisi la longueur de coupe souhaitée, le guide se verrouille automatiquement en place pour offrir une coupe uniforme.
- Mettez la tondeuse en marche en glissant le bouton d'alimentation vers le haut. Les lames



Des questions? Veuillez ne pas retourner ce produit au détaillant. Appelez-nous d'abord!

Notre Service à la clientèle et nos experts sont prêts à répondre à TOUTES vos questions. Veuillez composer le NUMÉRO SANS FRAIS de notre Service à la clientèle : 1-855-926-6247

Ou visitez notre site Internet au www.conaircanada.ca

Modèle GMT89DRC
Mode d'emploi

CONAIR *for men*™™™

se mettront en mouvement et vous pourrez commencer à tailler.

PERFORMANCE DE COUPE

- Les poils doivent être propres et secs.
- Si possible, laissez pousser vos poils pendant au moins 3 jours avant d'utiliser la tondeuse pour la première fois. Vous obtiendrez ainsi un meilleur résultat, car les poils seront plus épais.
- Réglez la longueur de coupe souhaitée.
- Il est toujours préférable de commencer par une longueur de coupe plus longue plutôt que trop courte. Vous pourrez ensuite opter pour une longueur plus courte au besoin.

• Tenez la tondeuse dans le sens contraire de la pousse du poil. Pour des résultats optimaux, tenez la tondeuse à un angle de 90° par rapport au visage.

• Déplacez lentement la tondeuse vers le haut, dans le sens contraire de la pousse.

• La tondeuse à barbe est plus efficace lorsqu'elle fonctionne à sa propre vitesse – respectez toujours le rythme de coupe de l'appareil. Vous pourriez ressentir une certaine résistance lorsque vous taillez la moustache, où les poils sont plus épais et ne poussent pas tous dans la même direction.

• Retirez toujours la tondeuse de la barbe ou de la moustache avant de l'éteindre.